

# Ensemble pour de meilleurs services de veille : la **#CdPveille3S**

Catherine Houtekier, M.B.S.I., réd. a. et Céline Bélanger, M.B.S.I.

3 novembre 2022

***CPI 2022 – Agir ensemble pour de meilleurs services***

# Objectif

Faire connaître la communauté de pratique comme mode de **collaboration**, de **formation continue** et de **coconstruction** de connaissances et de meilleures pratiques :

- Qu'est-ce qu'une communauté de pratique (CdP)?
- Pourquoi une CdP de veille en santé et services sociaux?
- Caractéristiques et composition
- Mode de fonctionnement
- Évaluations
- Facteurs de succès
- Perspectives et défis

# Introduction

Depuis 2009, la **#CdPveille3S** réunit une vingtaine de professionnels de l'information issus de quinze organisations.

Elle a pour **mission** de contribuer à l'amélioration des pratiques de veille en santé et services sociaux.

Ses membres **partagent** leurs savoirs et leurs pratiques et coconstruisent des connaissances.

La CdP rayonne sur la plateforme Passerelles.

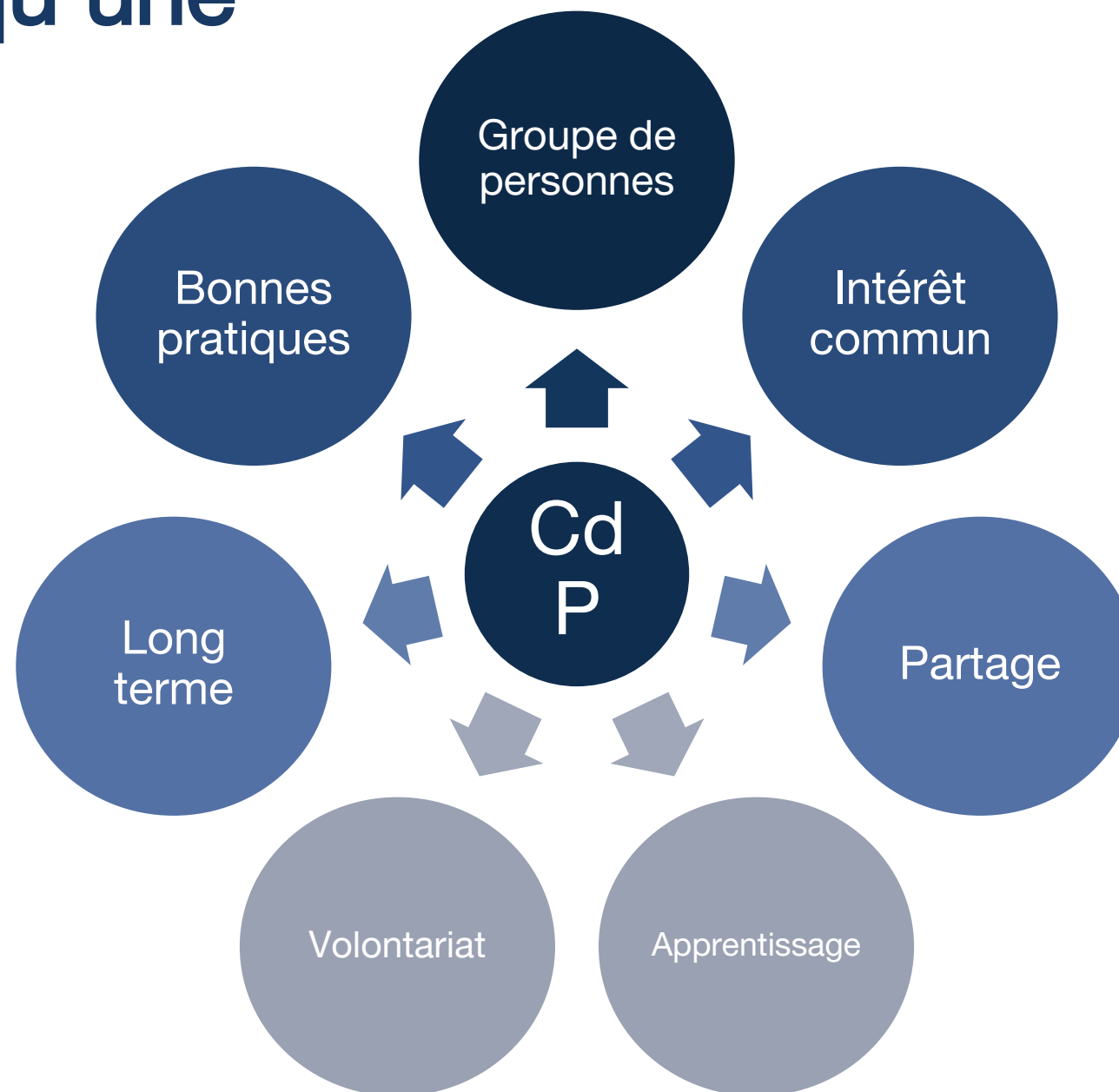


# Qu'est-ce qu'une CdP?

Élément	Communauté de pratique	Équipe de travail
Membres	<b>Volontaires</b>	Employés désignés par l'organisation
Mandat	Défini par le <b>domaine d'intervention</b>	Défini par la <b>tâche à accomplir</b>
Structure	Responsabilités et rôles <b>partagés</b>	<b>Hiérarchique</b>
Longévité	<b>Pérennisation</b> par le développement des connaissances en continu	<b>Dissolution</b> de l'équipe après l'atteinte des objectifs
Connaissances	Développement d'une <b>intelligence collective</b>	<b>Perte potentielle</b> des apprentissages

Source : Houtekier, C., Safiany, C. Lambert, R. et Bélanger, K. (2013). Veiller sur la santé et les services sociaux : le cas du développement d'une communauté de pratiques interorganisationnelle. *Le point en administration de la santé et des services sociaux*, 8(4), 40-43.

# Qu'est-ce qu'une CdP?



# Pourquoi une CdP de veille?

Provenance  
diversifiée et  
isolement  
prof.

Partager des  
pratiques  
et des  
connaissances

Résoudre des  
problèmes

Domaine peu  
balisé

Développer une  
pratique  
réflexive

Coconstruire  
une intelligence  
collective

Évolution  
rapide

Échanges  
rapides grâce  
aux outils de  
collaboration

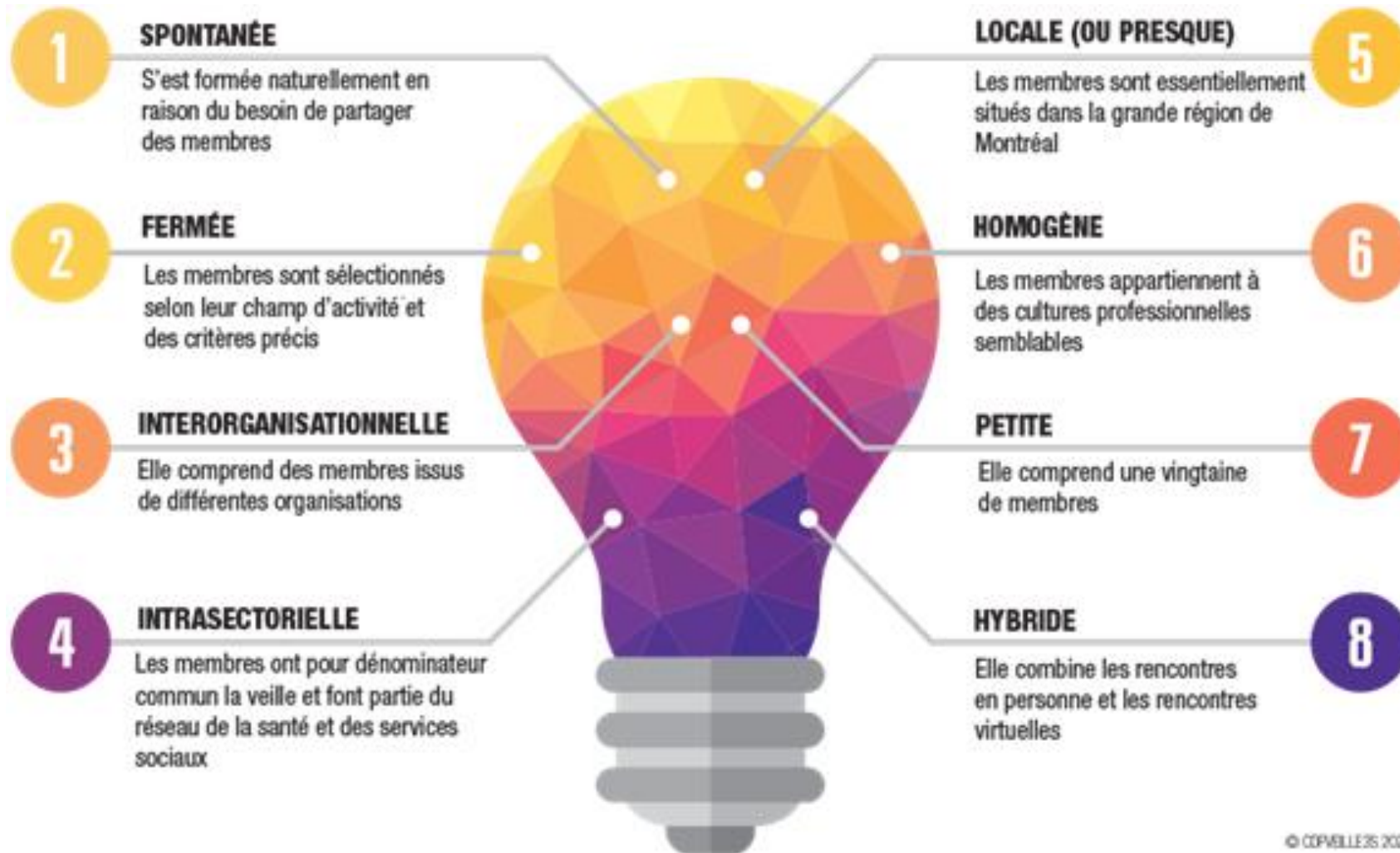
Échanges  
dynamiques

Ressources  
limitées

Ne pas  
réinventer la  
roue  
(formation en  
groupe)

Partager des  
ressources  
(formulaires,  
tableaux de  
bord)

# Caractéristiques de la CdPveille3S



Adaptée de : Arcand, L. et Souffez, K. (2018). La communauté de pratique - Un outil pertinent : résumé des connaissances adaptées au contexte de santé publique. Institut national de santé publique du Québec.

# Composition : nos membres aujourd'hui

Établissements	Organismes	Consultante
<b>Sébastien Champagne</b> , CHUM	<b>Catalina Rubiano</b> , CNESST	<b>Céline Bélanger</b> , Cogniges
<b>Philippe Dodin</b> , CHU Ste-Justine <b>Caroline Dubreuil</b> , CISSS de Laval	<b>Josée Berthelette</b> , <b>Véronic Fortin</b> , <b>Carolina Giraldo</b> et <b>Virginie Houde</b> INSPQ	
<b>Stéphanie Hamel</b> , CIUSSS- Centre-Sud-de-l'Île-de-Montréal	<b>Maryse Gagnon</b> , IRSST	
<b>Louise Aubut</b> , CIUSSS Nord- de-l'Île-de-Montréal	<b>Virginie Jamet</b> , Inforoute Santé du Canada	
<b>Catherine Houtekier</b> , INLB du CISSS de la Montérégie- Centre	<b>Virginie Paquet</b> , Université de Montréal	
<b>Élyse Lemay</b> , CIUSSS de la Mauricie-et-du-Centre-du- Québec	<b>Ève Richard</b> , Université Laval	

# Des expertises complémentaires

Nos membres sont formés en :

- ✓ Archivistique
- ✓ Biochimie
- ✓ **Bibliothéconomie et sciences de l'information**
- ✓ Études littéraires
- ✓ Génie forestier
- ✓ Lettres et langues
- ✓ Médecine dentaire
- ✓ Neuropsychologie
- ✓ Psychologie
- ✓ Rédaction et révision
- ✓ Sciences humaines et sociales
- ✓ Sociologie
- ✓ Systèmes d'information
- ✓ Virologie/immunologie

# Mission

Notre communauté de pratique est un **réseau** qui a pour mission de contribuer à l'**amélioration des pratiques** de veille en santé et services sociaux au Québec. Afin d'accomplir cette mission, nous partageons nos savoirs, pratiques et expériences pour forger une **intelligence collective** en la matière.

La communauté s'entend sur la **définition** de la veille suivante :

« La **veille** est un processus dynamique et rigoureux de surveillance, de gestion et de diffusion d'une information récente et pertinente permettant d'anticiper les enjeux et de faciliter la prise de décisions des acteurs concernés. »

# Charte de collaboration



## CHARTRE DE COLLABORATION DE LA COMMUNAUTÉ DE PRATIQUE DE VEILLE EN SANTÉ ET SERVICES SOCIAUX DU QUÉBEC

Pour bien fonctionner, une communauté de pratique doit se doter d'un cadre clair d'engagement mutuel.

La présente charte sert principalement à énoncer la mission de la communauté, le profil de ses membres ainsi que les conditions gagnantes pour son évolution (rôles, engagement, organisation, partage d'information) afin que ses membres soient coresponsables de son succès.

Cette charte de collaboration a été adoptée par les membres en date du 9 décembre 2011, puis mise à jour en continu depuis. (Dernière mise à jour : 17 août 2022)

- Balises
- Rôles
- Fonctionnement

### 1. MISSION

Notre communauté de pratique (CdP) est un réseau de pairs qui a pour mission de contribuer à l'amélioration des pratiques de veille en santé et services sociaux au Québec.

Afin de répondre à cette mission, nous partageons nos savoirs, pratiques et expériences et collaborons afin de forger une intelligence collective en la matière.

Notre communauté s'entend sur la définition suivante :

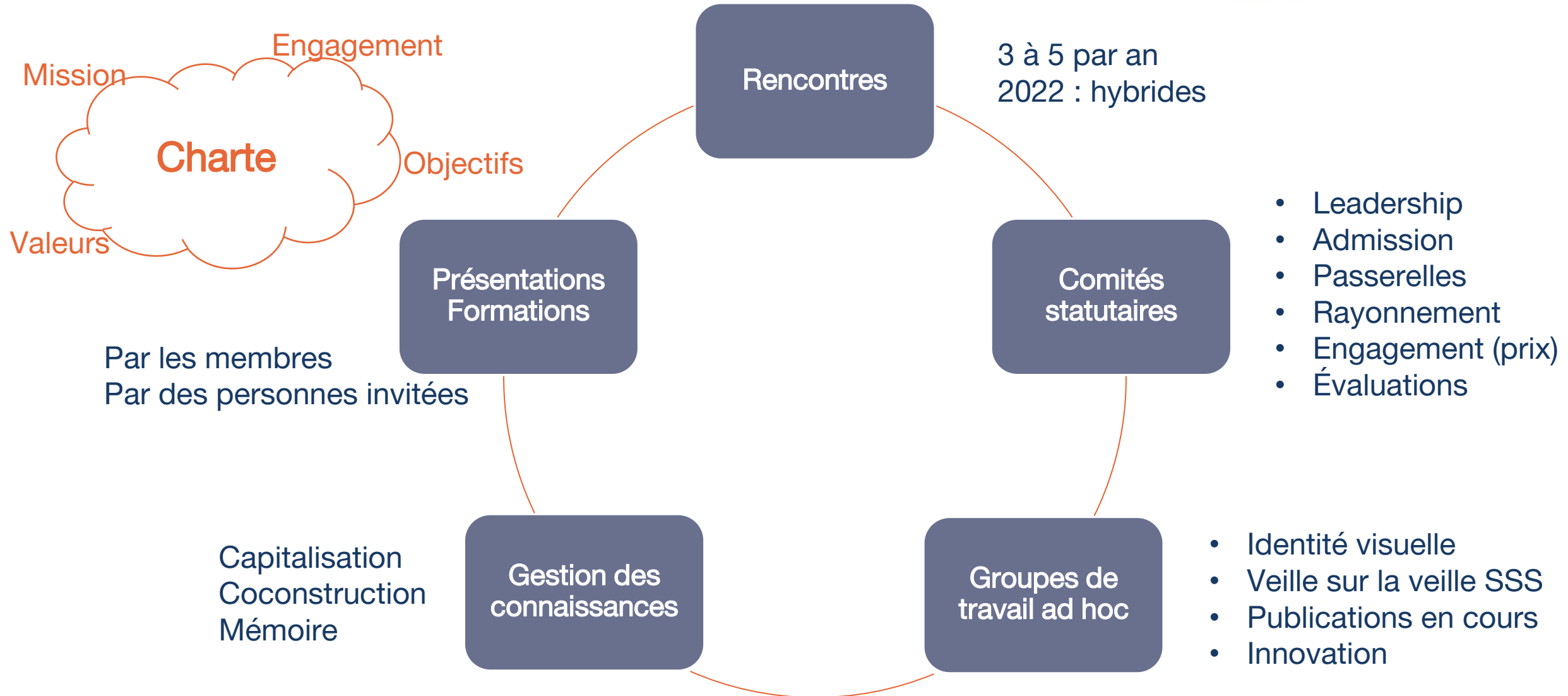
- ⌘ La veille est un processus dynamique et rigoureux de surveillance, de gestion et de diffusion d'une information récente et pertinente permettant d'anticiper les enjeux et de faciliter la prise de décisions des acteurs concernés.
- ⌘ Notre communauté est un regroupement de pairs qui participent sur une base volontaire et sont mus par un intérêt commun pour l'échange et l'avancement des connaissances relatives aux activités de veille.

### 2. LES MEMBRES DE LA COMMUNAUTÉ DE PRATIQUE

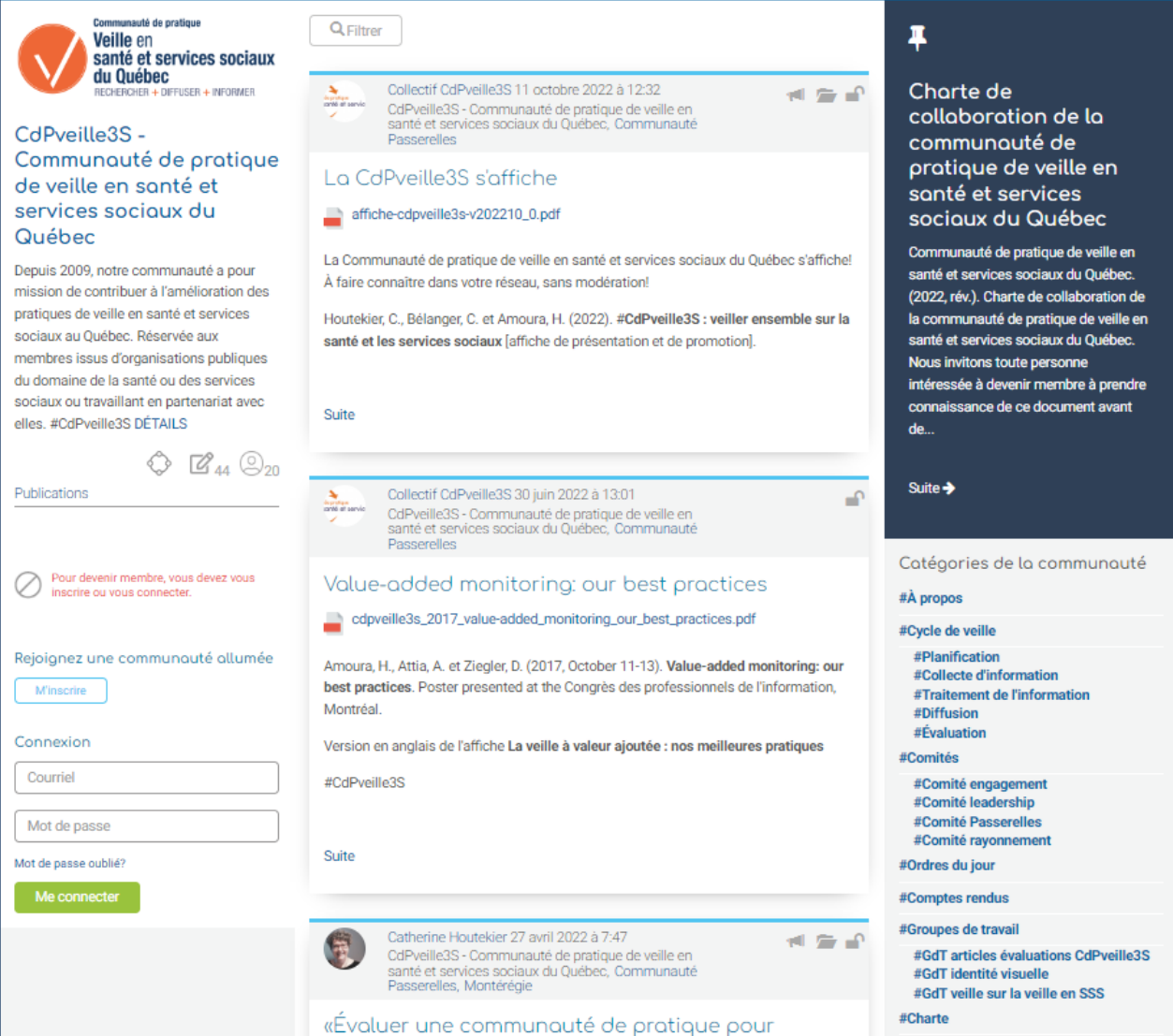
#### 2.1 Description et critères

- Sont issus d'organisations québécoises œuvrant dans le domaine de la santé ou des services sociaux ou travaillent en partenariat avec elles;

# Mode de fonctionnement



# Outils collaboratifs : 1. La scène



**Communauté de pratique**  
**Veille en santé et services sociaux du Québec**  
RECHERCHER + DIFFUSER + INFORMER

## CdPveille3S - Communauté de pratique de veille en santé et services sociaux du Québec

Depuis 2009, notre communauté a pour mission de contribuer à l'amélioration des pratiques de veille en santé et services sociaux au Québec. Réservée aux membres issus d'organisations publiques du domaine de la santé ou des services sociaux ou travaillant en partenariat avec elles. #CdPveille3S DÉTAILS

Publications

**Collectif CdPveille3S 11 octobre 2022 à 12:32**  
CdPveille3S - Communauté de pratique de veille en santé et services sociaux du Québec, Communauté Passerelles

### La CdPveille3S s'affiche

affiche-cdpveille3s-v202210\_0.pdf

La Communauté de pratique de veille en santé et services sociaux du Québec s'affiche! À faire connaître dans votre réseau, sans modération!

Houtekier, C., Bélanger, C. et Amoura, H. (2022). #CdPveille3S : **veiller ensemble sur la santé et les services sociaux** [affiche de présentation et de promotion].

Suite

**Collectif CdPveille3S 30 juin 2022 à 13:01**  
CdPveille3S - Communauté de pratique de veille en santé et services sociaux du Québec, Communauté Passerelles

### Value-added monitoring: our best practices

cdpveille3s\_2017\_value-added\_monitoring\_our\_best\_practices.pdf

Amoura, H., Attia, A. et Ziegler, D. (2017, October 11-13). **Value-added monitoring: our best practices**. Poster presented at the Congrès des professionnels de l'information, Montréal.

Version en anglais de l'affiche **La veille à valeur ajoutée : nos meilleures pratiques**

#CdPveille3S

Suite

Catherine Houtekier 27 avril 2022 à 7:47  
CdPveille3S - Communauté de pratique de veille en santé et services sociaux du Québec, Communauté Passerelles, Montérégie

«Évaluer une communauté de pratique pour

## Charte de collaboration de la communauté de pratique de veille en santé et services sociaux du Québec

Communauté de pratique de veille en santé et services sociaux du Québec. (2022, rév.). Charte de collaboration de la communauté de pratique de veille en santé et services sociaux du Québec. Nous invitons toute personne intéressée à devenir membre à prendre connaissance de ce document avant de...

Suite →

### Catégories de la communauté

- #À propos
- #Cycle de veille
  - #Planification
  - #Collecte d'information
  - #Traitement de l'information
  - #Diffusion
  - #Évaluation
- #Comités
  - #Comité engagement
  - #Comité leadership
  - #Comité Passerelles
  - #Comité rayonnement
- #Ordres de jour
- #Comptes rendus
- #Groupes de travail
  - #GdT articles évaluations CdPveille3S
  - #GdT identité visuelle
  - #GdT veille sur la veille en SSS
- #Charte

**Passerelles:** <https://www.passerelles.quebec/communaute/7445/cdpveille3s-communaute-de-pratique-de-veille-en-sante-et-services-sociaux-du-quebec>

# Outils collaboratifs : 2. Les coulisses

Équipes

- CISSSMC - Édimestres Intranet
- CISSSMC - ORVIS - Clinicien(ne)s
- CISSSMC - Direction de la recherche
- CISSSMC - CISSSMC\_ Atelier DBOS ...
- CISSSMC - CdPveille3S

Général

0 - Fil RSS - Veille sur la veille

- CdPveille3S - Comité admission
- CdPveille3S - Comité engagement
- CdPveille3S - Comité évaluation
- CdPveille3S - Comité leadership
- CdPveille3S - Comité Passerelles
- CdPveille3S - Comité rayonnement
- CdPveille3S - GdT affiche promotionnelle
- CdPveille3S - GdT article évaluations
- CdPveille3S - GdT Communauté Innova...
- CdPveille3S - GdT CPI 2022
- CdPveille3S - GdT identité visuelle
- CdPveille3S - GdT partage de sources e...
- CdPveille3S - GdT Veille Innovation
- CdPveille3S - GdT veille sur la veille

CISSSMC - Transfert connaissances Pr...

Général

Publications Fichiers Wiki Zotero CdP veille 3s +

IFLA WLIC 2022 Satellite Conference - Knowledge management principles and human behavior, 23 July 2022, Dublin, Ireland – Call F...

IFLA Journal Special issue: Knowledge Management and library innovation in a changing world

Afficher plus

Répondre

20 septembre 2022

Louise Aubut (CIUSSS NIM) 09-20 16:16

Général Le comité de travail sur l'entente mutuelle de veille a déposé le document de travail produit depuis la dernière rencontre dans le répertoire *Documents pour la 45<sup>e</sup> rencontre*. Nous en discuterons dans le point "Avancement des travaux dans les comités et groupes de travail" ce vendredi. Au plaisir!

Catherine Houtekier (CISSSMC16) 09-20 16:17

Merci Louise Aubut (CIUSSS NIM), cela a fonctionné!

Répondre

Aujourd'hui

Catherine Houtekier (CISSSMC16) 08:47

Général Bonjour! En préparation du CPI, Céline et moi peaufinerons notre présentation demain matin vendredi. Nous y parlons notamment de nos **compétences complémentaires**. Pour cela, en plus de la bibliothéconomie et des sciences de l'information, nous aurions besoin de savoir **dans quels domaines vous êtes formé(e)s**. Il y a quelques années, c'était ceci. Et maintenant? Merci de me répondre via ce canal, et bonne journée 😊

Afficher plus

Répondre

Nouvelle conversation

- Teams :**
- . Une équipe
  - . Un canal par comité ou groupe de travail

# Coconstruction de connaissances

## LA VEILLE À VALEUR AJOUTÉE : NOS MEILLEURES PRATIQUES

Hakima Amoura<sup>1</sup>, M.S.I., documentaliste, Audrey Attia<sup>2</sup>, M.S.I., Bibl. prof., Daniela Ziegler<sup>3</sup>, M.S.I., bibliothécaire-informaticienne







**PLANIFICATION**

**RECHERCHE SURVEILLANCE COLLECTE**

**ANALYSE ET TRAITEMENT**

**DIFFUSION**

**ÉVALUATION**

**RECOMMANDATIONS**

- ★ Obtenir l'aval et le soutien de son organisation et de son gestionnaire
- ★ Identifier des alliés influents et des partenaires
- ★ Soutenir la mission et contribuer à la réalisation de la planification stratégique et du plan d'action de son organisation et de son service
- ★ Définir les stratégies de communication
- ★ Automatiser le plus possible les étapes de Recherche, surveillance, collecte et de Diffusion afin d'accorder plus de temps à l'étape de l'Analyse et traitement
- ★ Choisir des outils en ligne favorisant le travail collaboratif, versus les outils monopostes

**RECOMMANDATIONS**

- ★ Faire des veilles à valeur ajoutée pour des groupes ciblés (incluant les décideurs) plutôt que des veilles générales
- ★ Prévoir du temps pour l'identification de sources fiables
- ★ Se baser sur des critères objectifs pour l'évaluation des sources et des informations
- ★ Favoriser la veille collaborative pour permettre une co-construction des connaissances/du savoir
- ★ Être à l'affût des nouveaux besoins informationnels et ponctuels de son organisation

**RECOMMANDATIONS**

- ★ Apporter de la valeur ajoutée:
  - indexer le contenu à l'aide de mots-clés, tags, annotations, etc.
  - produire des synthèses
  - citer de courts extraits
  - susciter des recommandations des pairs
- ★ Nommer les contributeurs de la veille (« suggéré par ... »)
- ★ Signaler une information utile, fiable, personnalisée, contextualisée et récente
- ★ Privilégier la spécificité à l'exhaustivité
- ★ Utiliser le vocabulaire de son organisation

**RECOMMANDATIONS**

- ★ Appliquer le plan de communication
- ★ Soigner l'aspect visuel des produits (attrayant, aéré, facile à lire, images)
- ★ Diffuser du contenu bref, synthétisé et catégorisé
- ★ Préférer le modèle push pour fournir l'information juste à temps aux clients
- ★ Considérer différentes plateformes (téléphones intelligents, tablettes, courriels, etc.)
- ★ Promouvoir le produit de veille via les réseaux sociaux, l'intranet et le site web de son organisation
- ★ Ne pas négliger la diffusion en mode présentiel (transmission orale et échanges verbaux avec les clients)
- ★ Faire la promotion de son équipe (noms, photos), ses collaborateurs et ses bons coups!

**RECOMMANDATIONS**

- ★ Sonder régulièrement sa clientèle (sondage, statistiques de consultation)
- ★ Susciter une rétroaction continue pour être en adéquation avec les besoins
- ★ Veiller à ce que le processus de veille demeure évolutif
- ★ S'adapter aux changements (outils, approches, besoins, contexte, etc.)
- ★ Intégrer les meilleures pratiques en matière de veille pour une amélioration continue
- ★ Veiller, c'est au quotidien
- ★ Tenir un journal de bord afin de documenter les décisions, les démarches, les leçons apprises et les opportunités
- ★ Rendre compte de l'utilisation et de l'impact de la veille à ses gestionnaires
- ★ Oser innover!

Communauté de pratique  
Veille en santé et services sociaux  
du Québec

**Contexte**  
 « La recherche, l'innovation et le transfert des connaissances ont un rôle central à jouer dans l'amélioration du système de santé et de services sociaux (SSS) du Québec. »  
Ministère de la Santé et des Services sociaux, Plan stratégique 2015-2020

**Qu'est-ce que la veille?**  
 « La veille est un processus dynamique et rigoureux de surveillance, de gestion et de diffusion d'une information récente et pertinente permettant d'anticiper les enjeux et de faciliter la prise de décision des acteurs concernés. »  
CDPVeille3s, Charte de collaboration, 2017

**Pourquoi faire de la veille?**

- ➔ Faciliter la prise de décision
- ➔ Innover et saisir les opportunités
- ➔ Anticiper les enjeux
- ➔ Rester informé et améliorer sa pratique professionnelle
- ➔ Lutter contre l'abondance d'information

**Outils de veille**

- Recherche, surveillance et collecte
- Analyse et traitement
- Diffusion
- Évaluation



cdpveille3s.wordpress.com | #cdpveille3s

<sup>1</sup> Ordre des infirmières et infirmiers du Québec, <sup>2</sup> Centre Intégré universitaire de santé et de services sociaux du Centre-Sud-de-l'Île-de-Montréal, <sup>3</sup> Centre hospitalier de l'Université de Montréal  
Congrès des professionnels et professionnelles de l'information, CBPQ, ASTED, SEC-SLA, Montréal, Québec, Canada, 11 – 13 octobre 2017

Nous remercions les fondateurs, les anciens et actuels membres de la communauté de pratique pour la co-construction de ces bonnes pratiques.

Amoura, H., Attia, A. et Ziegler, D. (2017, 11-13 octobre). *La veille à valeur ajoutée : nos meilleures pratiques*. Communication présentée au Congrès des professionnels et professionnelles de l'information, Montréal.

# Évaluer une CdP : pourquoi, quand et quoi?

## Pourquoi?

- Suivre son évolution et s'ajuster
- Documenter le fonctionnement et les activités
- Apprécier son efficacité et son impact
- Consolider la vision commune
- Dégager un plan d'action consensuel

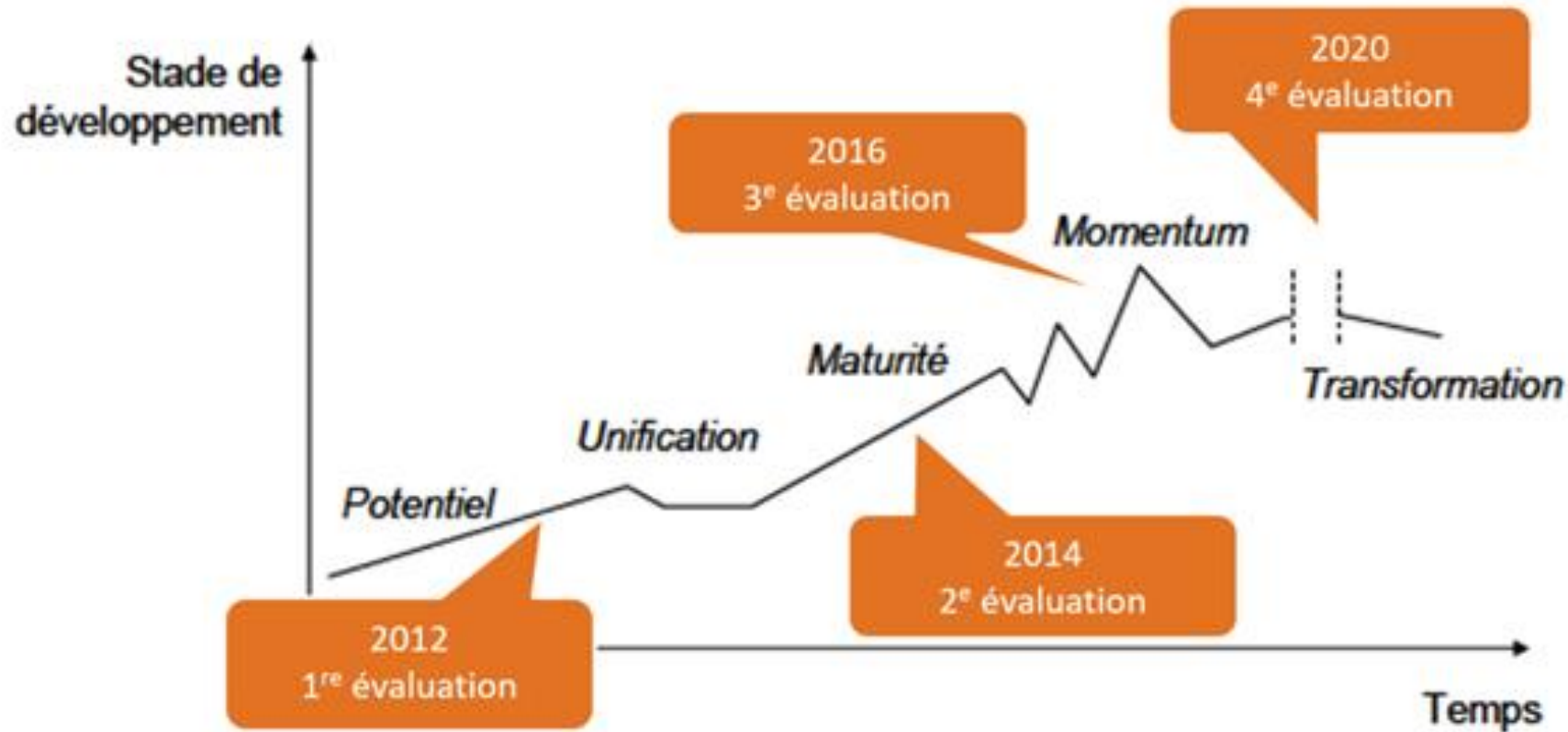
## Quand?

- À chaque moment-clé de son cycle de vie

## Quoi?

- Pertinence, participation, relations, vitalité, qualité du leadership, outils collaboratifs, fonctionnement, acquisition et partage de connaissances...

# Évaluations : historique



Source du modèle du cycle de vie : Langelier, Louis. (2005). *Travailler, apprendre et collaborer en réseau : guide de mise en place et d'animation de communautés de pratique intentionnelles*. Québec : CEFRIQ.

# Un processus et un questionnaire en accès libre

Accueil / Archives / Vol. 6 No 2 (2022): Volume 6 - Numéro 2 / Article de recherche

## Évaluer une communauté de pratique pour favoriser sa pérennité : synthèse des quatre expériences de la Communauté de pratique de veille en santé et services sociaux du Québec (CdPveille3S)



Volume 6 | Numéro 2 | Avril 2022 | [en ligne](#) | [en PDF](#)

Évaluer une communauté de pratique pour favoriser sa pérennité : synthèse des quatre expériences de la Communauté de pratique de veille en santé et services sociaux du Québec (CdPveille3S)

Catherine Houtekier\*, Céline Bélanger, Daniela Ziegler et Hakima Amoura

**RESUME** | Depuis sa création en 2009, la Communauté de pratique de veille en santé et services sociaux du Québec (CdPveille3S) a permis de faciliter une collaboration entre professionnels de différents secteurs de la santé et des services sociaux. Cette communauté de pratique a permis de favoriser la pérennité de la communauté de pratique de veille en santé et services sociaux du Québec (CdPveille3S) en favorisant la collaboration entre professionnels de différents secteurs de la santé et des services sociaux. Cette communauté de pratique a permis de favoriser la pérennité de la communauté de pratique de veille en santé et services sociaux du Québec (CdPveille3S) en favorisant la collaboration entre professionnels de différents secteurs de la santé et des services sociaux.

**MOTS CLÉS** | Communauté de pratique, évaluation, questionnaire d'évaluation, veille en santé et services sociaux.

**MESSAGES CLÉS**

Pour une communauté de pratique réussie et participative, une communauté de pratique (CdP) doit être évaluée régulièrement tout au long de son cycle de vie.

Catherine Houtekier  
Institut Nazareth et Louis-Braille du CISSS de la Montérégie-Centre  
(Longueuil, Québec)

Céline Bélanger  
Cognigès inc.

Daniela Ziegler  
Centre hospitalier de l'Université de Montréal (Montréal, Québec)

Hakima Amoura  
Ordre des infirmières et infirmiers du Québec (Montréal, Québec)

Houtekier, C., Bélanger, C., Ziegler, D., Amoura, H. (2022). **Évaluer une communauté de pratique pour favoriser sa pérennité : synthèse des quatre expériences de la Communauté de pratique de veille en santé et services sociaux du Québec (CdPveille3S)**. *Revue francophone de recherche sur le transfert et l'utilisation des connaissances*, 6(2).  
DOI: <https://doi.org/10.18166/tuc.2022.6.2.23>

# Quelques facteurs de succès

- Objectifs clairs et rassembleurs
- Leadership mobilisateur
- Écoute des besoins
- Capacité d'adaptation
- Créativité collective
- Stratégie des petits pas
- *Du partage à la coconstruction*
  
- Respect du cycle de vie
- Réalisation d'une évaluation périodique

# Perspectives et défis

- Maintenir la diversité des contenus des rencontres
- Faire face au roulement du membrariat
- Recruter des nouveaux membres
- Mettre à profit les résultats des évaluations
- Préserver la mémoire
- Accroître la visibilité des réalisations
- Fonctionner sans aucun budget

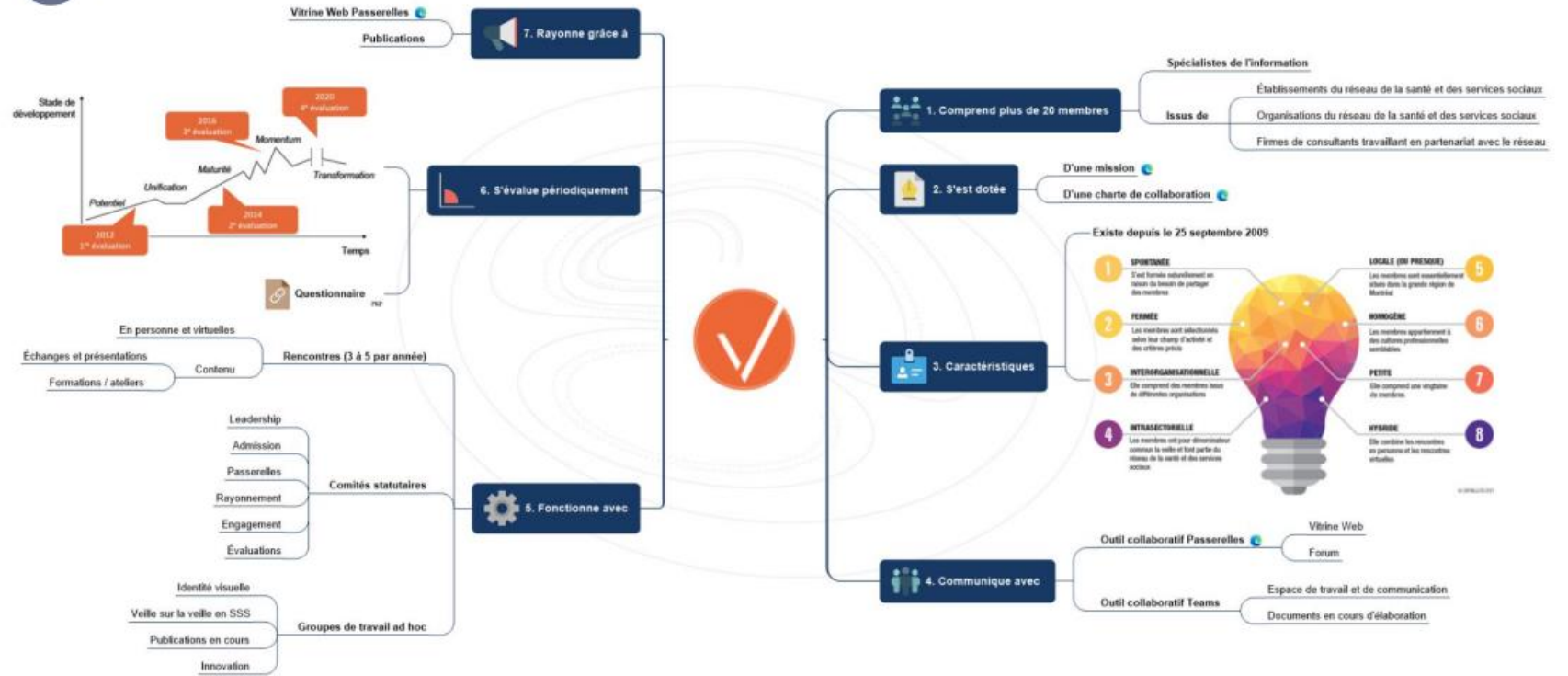
# Perspectives et défis

« [...] les besoins en veille dans le secteur de la santé et des services sociaux sont en **pleine expansion** et nécessitent de **solides compétences** : repérage, analyse et synthèse de l'information, mais aussi édition de contenus Web, communication, infographie, technologies, etc. Les veilleurs doivent constamment se mettre à jour et créer de **nouvelles façons de faire**. C'est précisément ce que permet la CdPveille3S, dont la vocation est de rassembler des veilleurs autour de l'échange de pratiques, mais aussi de **valoriser la profession**, d'**accueillir la relève** et d'**innover**. »

Source : Attia, A., Bélanger, C., Amoura, H., Houtekier, C. et Sauvé, C. (2020). Dix ans de communauté de pratique de veille en santé et services sociaux du Québec : réussites et défis. *I2D, informations, données, documents*, (1), 80-87.

# En résumé

## #CdPveille3S : veiller ensemble sur la santé et les services sociaux



### Publications

Houtekier, C., Bélanger, C., Ziegler, D., Amoura, H. (2022). *Évaluer une communauté de pratique pour favoriser sa pérennité : synthèse des quatre expériences de la Communauté de pratique de veille en santé et services sociaux du Québec (CdPveille3S)*. *Revue francophone de recherche sur le transfert et l'utilisation des connaissances*, 6(2).

Attia, A., Bélanger, C., Drevon, E., Amoura, H., Houtekier, C. et Sauvé, C. (2020). *Dix ans de communauté de pratique de veille en santé et services sociaux au Québec : réussites et défis*. *I2D, informations, données, documents*, no 1, 80-87.

Amoura, H., Attia, A. et Ziegler, D. (2017, 11-13 octobre). *La veille à valeur ajoutée : nos meilleures pratiques*. Communication présentée au Congrès des professionnels et professionnelles de l'information, Montréal.

Houtekier, C. et Lambert, R. (2014). *Communauté de pratique de veille en santé et services sociaux du Québec : notre expérience, nos défis*. Communication présentée aux Journées annuelles de santé publique, Montréal, Québec.

Houtekier, C., Safianyk, C., Lambert, R. et Bélanger, K. (2013). *Veiller sur la santé et les services sociaux : le cas du développement d'une communauté de pratiques interorganisationnelle*. *Le point en administration de la santé et des services sociaux*, 8(4), 40-43.

### Mission

Notre communauté de pratique est un **réseau** qui a pour mission de contribuer à l'**amélioration des pratiques** de veille en santé et services sociaux au Québec. Afin de répondre à cette mission, nous partageons nos savoirs, pratiques et expériences pour forger une **intelligence collective** en la matière. Notre communauté s'entend sur la définition suivante : « La **veille** est un processus dynamique et rigoureux de surveillance, de gestion et de diffusion d'une information récente et pertinente permettant d'anticiper les enjeux et de faciliter la prise de décisions des acteurs concernés. »

Houtekier, C., Bélanger, C. et Amoura, H. (2022). *#CdPveille3S : veiller ensemble sur la santé et les services sociaux* [communication par affiche].

# Publications de la CdPveille3S



Houtekier, C., Bélanger, C., Ziegler, D., Amoura, H. (2022). Évaluer une communauté de pratique pour favoriser sa pérennité : synthèse des quatre expériences de la Communauté de pratique de veille en santé et services sociaux du Québec (CdPveille3S). *Revue francophone de recherche sur le transfert et l'utilisation des connaissances*, 6(2).

Attia, A., Bélanger, C., Amoura, H., Houtekier, C. et Sauvé, C. (2020). Dix ans de communauté de pratique de veille en santé et services sociaux du Québec : réussites et défis. *I2D, informations, données, documents*, (1), 80-87.

Bonenfant, M., Drevon, E., Lacourse, M., Mousseau, I., Sauvé, C. et Ziegler, D. (2018). Comment améliorer nos pratiques de veille? [infographie].

Amoura, H., Attia, A. et Ziegler, D. (2017, 11-13 octobre 2017). La veille à valeur ajoutée : nos meilleures pratiques [communication orale]. Congrès des professionnels et professionnelles de l'information, Montréal, Québec.

Houtekier, C., et Lambert, R. (2014). Communauté de pratique de veille en santé et services sociaux du Québec : notre expérience, nos défis [communication orale]. Journées annuelles de santé publique, Montréal, Québec.

Houtekier, C., Safiany, C., Lambert, R. et Bélanger, K. (2013). Veiller sur la santé et les services sociaux : le cas du développement d'une communauté de pratiques interorganisationnelle. *Le point en administration de la santé et des services sociaux*, 8(4), 40-43.

Communauté de pratique de veille en santé et services sociaux du Québec. (2011, rev. 2021). Charte de collaboration.

# Intéressé(e)?

Nous vous accueillons à bras ouverts, tout en respectant les mesures de santé publique ;-)

1. Rendez-vous sur Passerelles
2. Prenez connaissance de la *Charte de collaboration*
3. Écrivez aux membres du **Comité admission** :
  - Philippe Dodin ([philippe.dodin.hsj@ssss.gouv.qc.ca](mailto:philippe.dodin.hsj@ssss.gouv.qc.ca)) et
  - Stéphanie Hamel ([Stephanie.Hamel.deur.ccsmtl@ssss.gouv.qc.ca](mailto:Stephanie.Hamel.deur.ccsmtl@ssss.gouv.qc.ca))

# Merci !

**Catherine Houtekier, M.B.S.I., réd. a., INLB (CISSSMC)**  
**Céline Bélanger, M.B.S.I. - Cogniges inc.**

**#CdPveille3S**